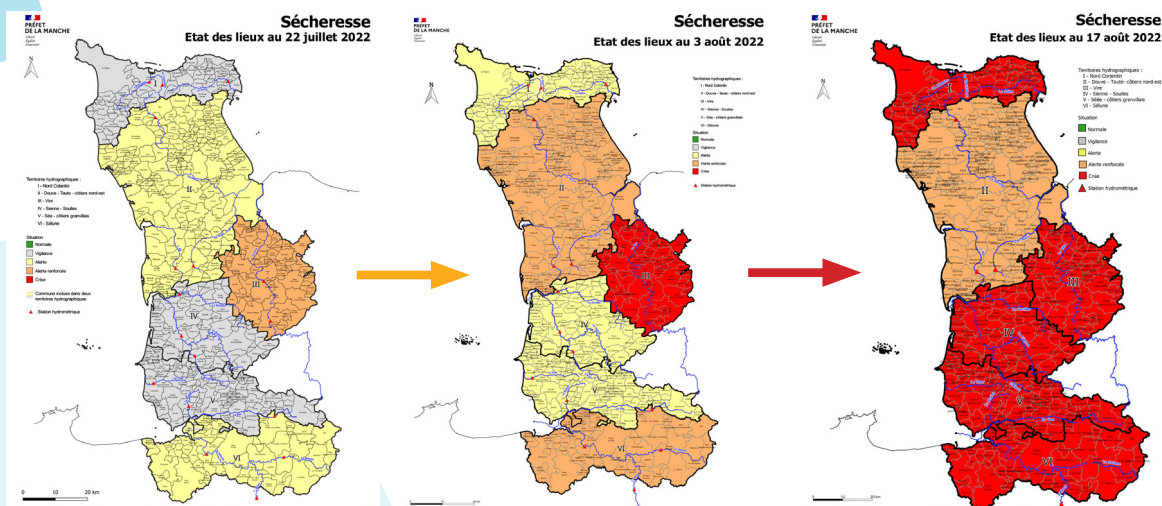


- LA SÉCHERESSE DANS LA MANCHE -

. UN POINT SUR LA RESSOURCE EN EAU SUITE À L'HIVER 2022-2023 . ACTIONS, MESURES ET COMMUNICATION : COMMENT LE SDEAU50 PRÉPARE LA PROCHAINE SAISON ESTIVALE



I. RAPPEL DU CONTEXTE

L'été 2022 a été le plus chaud et l'un des plus sec jamais enregistré proche de l'année 1976. La Manche a connu 47 jours consécutifs sans pluie, du 30 juin au 15 août 2022.

Le département est rapidement passé **du stade de vigilance sécheresse à celui d'alerte puis de crise (courant août) avec des restrictions sur l'usage de l'eau.**

Le SDeau50 a évité les pénuries grâce aux **interconnexions de sécurisation** développées depuis dix ans dans le centre et le sud Manche et qui ont permis d'alimenter les secteurs les plus en souffrance grâce à une circulation de l'eau « en gros » et à l'échelle départemental. Le SDeau50 compte actuellement 128 km d'interconnexion.

L'hiver 2022-2023 suit la tendance de l'été dernier par une absence totale de précipitations en février. Malgré une fin de saison marquée par un mois de mars pluvieux, les réserves en eau souterraines de la Manche sont légèrement déficitaires (l'échelle nationale, on estime que 80 % des nappes souterraines ont un taux de recharge inférieur à la normale à la sortie de cet hiver, contre 50 % à la fin de l'hiver 2022).

De plus, le Plan d'Action pour une gestion résiliente et concertée de l'eau présentée par le gouvernement insiste sur l'objectif de sobriété.

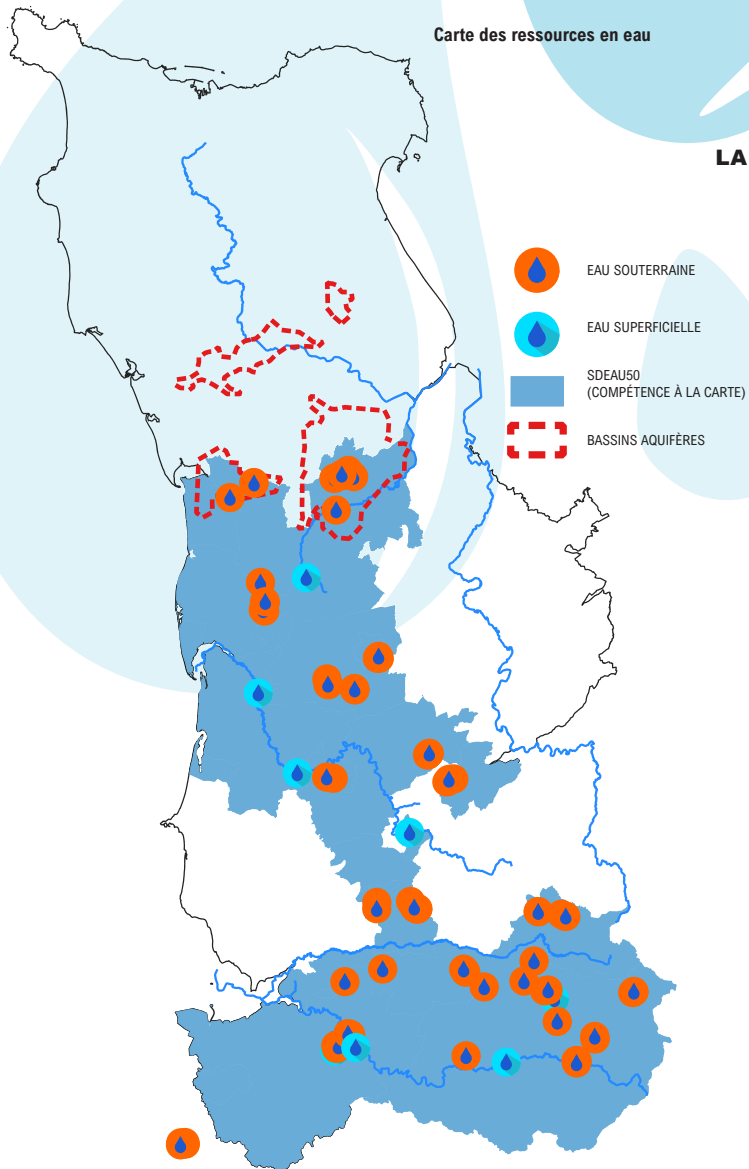
Dans ce contexte, **les perspectives pour l'été 2023, qui pourra être à nouveau chaud et sec, doivent nous amener à être très prudent et prévoyant. Ainsi, le SDeau50 prépare la prochaine saison estivale avec des mesures et des actions fortes qui font partie du PGRE (Plan de Gestion de Ressources en Eau) :**

- . **La préservation et le partage de la ressource :**
Le suivi de la ressource
Les interconnexions

- . **Sur les réseaux :**
La recherche de fuites
Un accroissement du renouvellement des réseaux

- . **La communication**

• Le bassin de stockage : un dispositif complémentaire pour la sécurisation de l'approvisionnement en eau potable et l'environnement



LA PRÉSERVATION DE LA RESSOURCE :

• Le suivi de la ressource

- Sur le département, 60 % de l'eau captée est d'origine souterraine, pour 40 % provenant des cours d'eau. Le SDeau50 poursuit son travail d'approfondissement des connaissances de ses différentes ressources dans les mois et années à venir en partenariat avec d'autres organismes. Exemple : les bassins du Centre Manche, la tourbière de Sèves, le risque de salinisation des aquifères littoraux et des zones de marais (biseau salé) ou le comportement des cours d'eau du département en fonction des prévisions du GIEC.

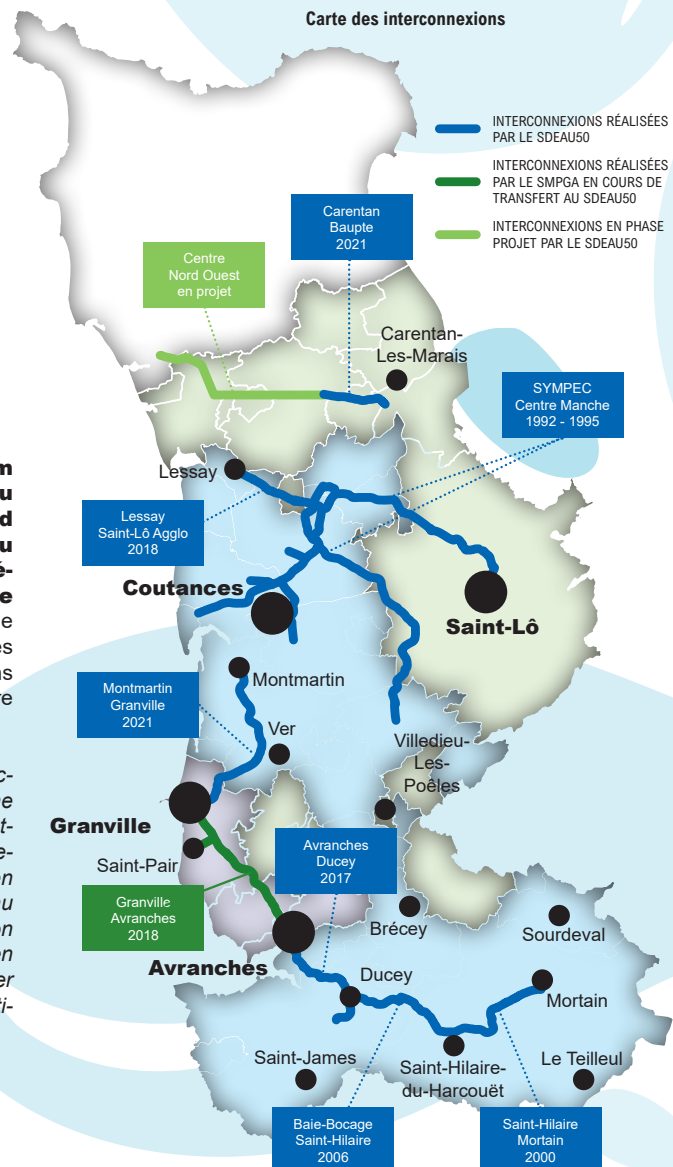
- Le service Ressources en Eau du SDeau50 publie mensuellement durant l'année et chaque semaine, en période de crise, **un relevé des niveaux des eaux superficielles et souterraines sur l'ensemble du département de la Manche**, grâce à un réseau de limnimètres et de piézomètres répartis sur l'ensemble du Département. En période de sécheresse, ces informations sont complétées avec un bilan hebdomadaire du SDeau50 des tensions de production. L'ensemble est transmis, notamment, aux services de l'Etat (Préfecture, DDTM, ARS...) et leur sont un outil précieux pour déclencher, en période de sécheresse, les niveaux d'alerte lors des comités de ressources en eau hebdomadaires auquel le SDeau50 participe.

• Les interconnexions

Depuis sa création il y a 10 ans, le SDeau50 a développé **128 km d'interconnexions** appelées aussi « autoroutes de l'eau » qui sécurisent l'approvisionnement en eau du sud du département jusqu'en limite de l'agglomération du Cotentin. Ces réseaux offrent la possibilité de transférer des volumes d'eau à partir d'autres secteurs afin de soulager les territoires en tension. Ils ont ainsi permis que tous les abonnés soient desservis, l'été dernier, notamment dans les périodes de pointe de consommation. De nouvelles interconnexions sont en projet ou à l'étude comme la liaison Centre Nord-Ouest entre Carentan et Portbail.

Exemple :

Le fonctionnement de l'interconnexion reliant la production d'eau potable depuis la nappe du Centre Manche aux systèmes de production de l'agglomération de Saint-Lô, à partir des eaux superficielles de la Vire et du Semilly, permet d'anticiper l'étiage de ces cours d'eau en cas de sécheresse estivale. En effet, la production d'eau s'effectue prioritairement l'hiver avec une alimentation du secteur de Saint-Lô vers le Centre Manche. L'été, en situation d'étiage, l'interconnexion permet de privilégier les ressources souterraines du centre manche reconstituées l'hiver pour alimenter le secteur de Saint-Lô.



ACTIONS SUR LES RÉSEAUX :

• La recherche de fuites

- Les équipes de la régie du SDeau50 comme ses délégataires sont fortement sensibilisés à la recherche de fuites dans les réseaux. Des agents sont mobilisés à plein temps dans la recherche et la réparation de ces fuites.
- Des techniques innovantes ont été mises récemment en place à la régie. 2 appareils de localisation de fuite « très haute performance » par corrélation acoustique et écoute électro-acoustique avec système de positionnement ont été achetés en janvier 2023 pour un montant de 40 K€. Le Sdeau50 possède donc un appareil par secteur.

• Un accroissement du renouvellement des réseaux

- Le SDeau50 compte 6 500 km de canalisations. Ce qui est beaucoup !
- Néanmoins, le rendement moyen de 81% est bon par rapport à la moyenne nationale.
- **Mais, le SDeau50 a décidé d'amplifier les chantiers de renouvellement de réseaux pour tendre vers les 1% via le plan pluriannuel et le futur schéma directeur.** Cela va permettre d'atténuer les fuites et disposer, ainsi, de plus d'eau distribuée aux robinets des abonnés et de préserver la ressource en eau.
- Ainsi, sur 2023 et 2024, le SDeau50 prévoit un ambitieux plan de renouvellement avec des aides de l'Agence de l'Eau Seine Normandie : ce programme portera sur le renouvellement de 36 km de canalisations « fuyardes » qui permettront « d'économiser » annuellement 27 000 m³ de volumes perdus grâce à la suppression des fuites. Le montant global de l'opération est évalué à 9 300 000 € avec un montant d'aides de l'Agence de l'Eau Seine Normandie estimé à 3 250 000 €.

Cependant, il est important de souligner que le remplacement des canalisations ne résout pas tous les problèmes liés à la gestion de l'eau. Il est également essentiel de sensibiliser la population, **par des campagnes de communication** incitant à la modération de la consommation d'eau pour éviter le gaspillage.



LA COMMUNICATION : impliquer chacun dans la préservation de l'eau

Si la problématique de l'eau n'est pas nouvelle, les dernières années ont entraîné une prise de conscience et l'été 2022 a été un véritable « signal d'alarme » en ce sens. Les médias locaux, nationaux et internationaux ainsi que les politiques mettent désormais en avant la question de l'eau relayant les analyses des experts : la diffusion massive d'articles et de reportages sur l'eau dans les actualités permet à chacun de mesurer l'importance de la ressource. Dans un pays relativement tempéré comme la France, et une région réputée humide comme la Normandie, nous sommes vulnérables...

Parallèlement à l'actualité, le SDeau50 entreprend une campagne de communication sur le long terme pour sensibiliser les abonnés à la préservation de la ressource en eau. Cette campagne va débuter dans les semaines à venir et s'adresser à plusieurs publics :

- **Les enfants et les scolaires via la mise en place d'ateliers pédagogiques** qui seront proposés aux écoles primaires dans les territoires rattachés à la compétence à la carte (distribution et production). Ces ateliers seront proposés pour la rentrée de septembre 2023, leur animation a été confiée par le SDeau50 au collectif GRAINE qui bénéficie d'une grande expérience dans l'animation pédagogique. Parallèlement, le SDeau50 relance les visites des usines de production d'eau potable de Quetreville et de Saint-Aubin-de-Terregatte pour ces classes-ateliers et les autres, notamment celles adhérentes aux Classes d'Eau proposées par l'Agence de l'Eau Seine-Normandie. 2 visites sont d'ores et déjà programmées en mai prochain.

En sensibilisant les enfants, le SDeau50 souhaite également toucher les familles pour faire entrer la question des économies d'eau aux seins des foyers.

- **Les abonnés représentent la seconde cible de la campagne.** Pour cela, le SDeau50 va véhiculer des supports de communication (affiches, flyers...) auprès des abonnés en direct (en accompagnement de la facturation) ou via les collectivités adhérentes à la compétence à la carte (communes, EPCI...). Les collectivités pourront s'approprier librement les supports proposés par le SDeau50 par l'affichage, en proposant des flyers mis à disposition ou par la communication via leurs supports propres (brochures, sites internet...). Cette communication pourra être diffusée toute l'année, les premiers supports devant être distribués sur la période mai-juin 2023.

- **Le tourisme est le dernier secteur concerné par la campagne de communication.** L'été, le département de la Manche multiplie sa population avec les estivants ajoutant de la pression sur la ressource alors que la saison correspond déjà à une période de tension naturelle et climatique. Le SDeau50 prévoit une première campagne de sensibilisation pour l'été 2023. Elle se fera en partenariat avec Attitude Manche, l'agence d'attractivité de la Manche, référent tourisme dans le département. L'objectif sera de diffuser des supports de communication auprès de sites accueillant des visiteurs (campings, hôtels, gîtes...).

Cette campagne de communication sera accompagnée par des interventions auprès de la presse (publication des points ressources en été) et pourra être complétée, si besoin, par une communication radio (spots...). Une page internet sur www.sdeau50.fr, spécialement dédiée aux économies d'eau, mise en place en été 2022 sera le relais des bons gestes...

DEVENEZ UN "HÉROS DE L'EAU"

À la DOUCHE
Pour la VOITURE
Aux TOILETTES
Dans le JARDIN
Dans les ÉVIERS
Pour le MÉNAGE

Par la MODÉRATION de ma CONSOMMATION je détiens le pouvoir de PRÉSERVER LA RESSOURCE et de RÉALISER DES ÉCONOMIES

NOS CONSEILS ET RÉFLEXES

SDeau50
Normandie Agence de l'Eau

L'eau que l'on consomme quotidiennement est puisée dans le milieu naturel, dans les rivières ou les nappes souterraines. Elle est impactée par les pressions liées au climat et aux activités humaines : en étant vigilant, nous pouvons contribuer à l'économiser et à la préserver.

À la DOUCHE
Pour la VOITURE
Aux TOILETTES
Dans le JARDIN
Dans les ÉVIERS
Pour le MÉNAGE

Par la MODÉRATION de ma CONSOMMATION D'EAU je détiens le pouvoir de PRÉSERVER LA RESSOURCE et de RÉALISER DES ÉCONOMIES !

DÉPARTEMENTAL DE L'EAU DE LA MANCHE (Siège social)
La Liberté - CS 40108 - 50000 SAINT-LÔ • Tél. 02 33 57 40 16 • Mail : accueil@sdeau50.fr • www.sdeau50.fr

