

- FONCTIONNEMENT DES INTERCONNEXIONS - TEST DE SIMULATION D'UNE SITUATION D'URGENCE SECTEUR SIENNE AVAL

Dans le cadre de sa compétence sécurisation de la production d'eau potable, le SDeau50 a, lors de sa mise en place en 2013, actualisé le schéma départemental afin de permettre à toutes les collectivités d'être sécurisées par une ou plusieurs interconnexions. L'objectif recherché est de pouvoir faire face à toutes difficultés (pénuries, pollutions accidentelles des points de prélèvement, dysfonctionnements d'une l'unité de production...) et d'assurer la continuité du service aux abonnés et aux activités économiques : le recours aux interconnexions durant l'été 2022 a prouvé l'utilité et l'efficacité du système en évitant les coupures d'eau malgré les tensions sur la ressource.

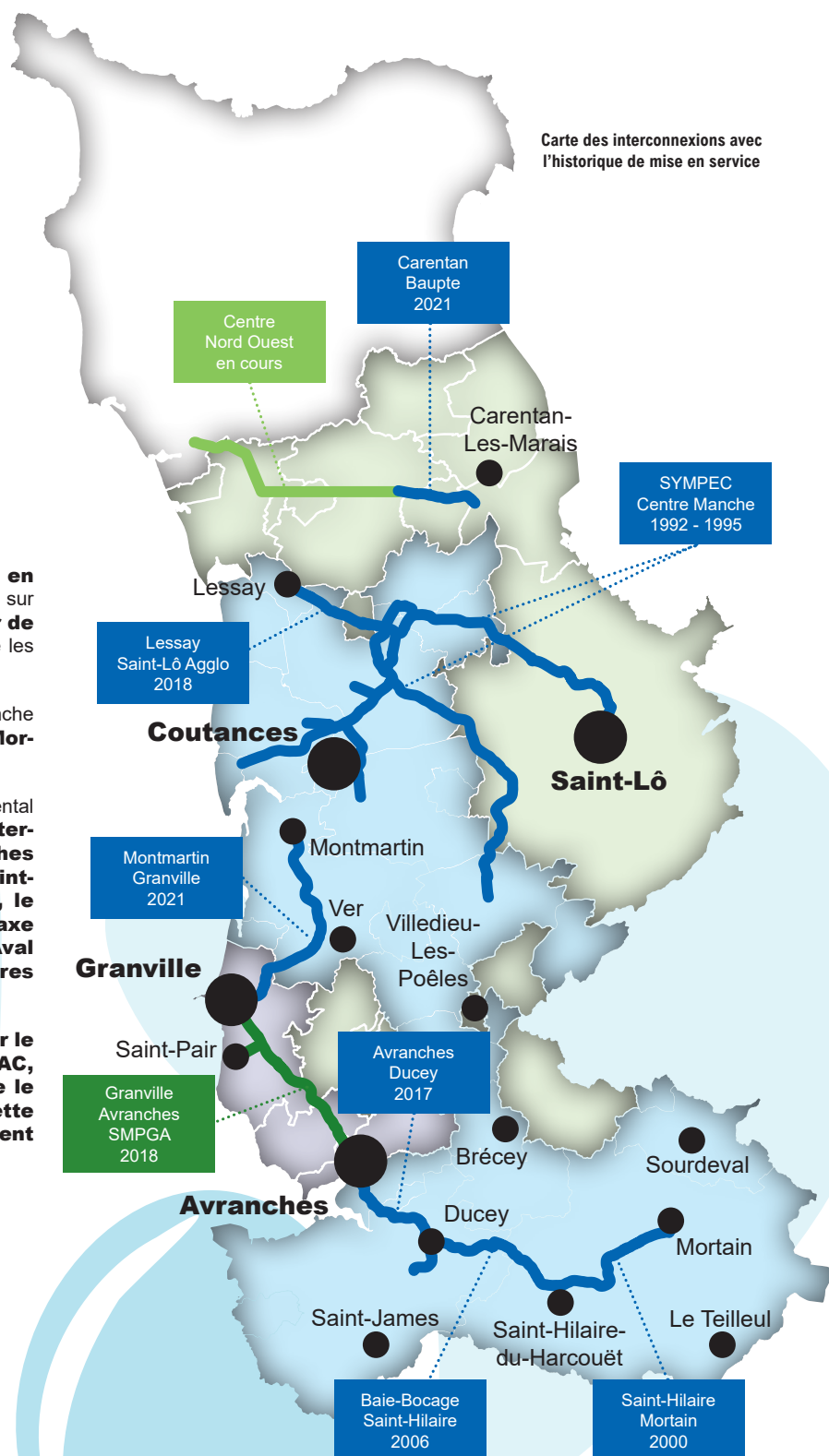
• L'historique des interconnexions

Les premières interconnexions ont été mises en place dans les années 90, dans le Centre Manche, sur le territoire du SYMPEC, sécurisant ainsi le secteur de Saint-Lô et des Marais du Cotentin où se trouve les plus importants captages souterrains du département.

Au début des années 2000, les syndicats du Sud Manche mettent en place une interconnexion allant de Mortain à Ducey via Saint-Hilaire.

Avec la création du SDeau50 et le schéma départemental d'alimentation en eau potable de 2013, de nouvelles interconnexions ont été créées avec l'axe Avranches - Ducey, au Sud, en 2017, puis Lessay - Saint-Lô Agglo, au Centre, en 2018. Parallèlement, le SMPGA a créé l'axe Granville - Avranches : cet axe assure la jonction de l'interconnexion Sienne-Aval au Centre (inaugurée en 2022) avec les territoires du Sud.

La prochaine étape consistera à interconnecter le Centre Manche avec le Nord, rattaché à la CAC, via Carentan et Portbail (une convention entre le SDeau50 et la CAC a été signée en ce sens). Cette future interconnexion sera dans le prolongement de l'axe Carentan - Baupré créé en 2021.



128 km

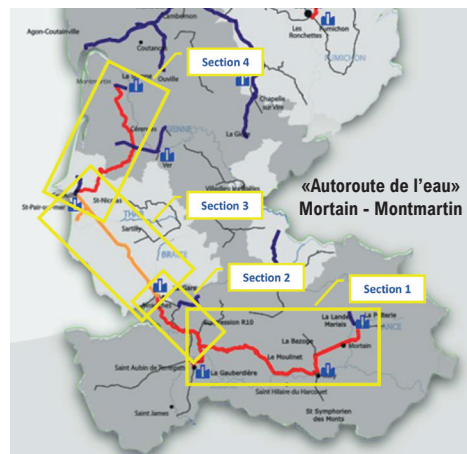
d'interconnexions de sécurisation
en 2023 sur les territoires du SDeau50

• Fonctionnement de l'axe Mortain - Montmartin-sur-Mer

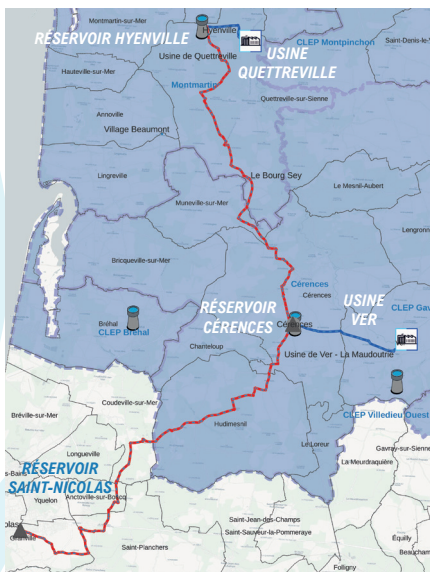
Long de 68 km et reliant 7 usines de production d'eau potable, l'axe Mortain - Montmartin-sur-Mer est divisé en 4 sections reliées les unes aux autres :

- La section 1 entre Mortain et Ducey.
- La section 2 entre Ducey et Avranches.
- La section 3 entre Avranches et Granville (interconnexion SMPGA).
- La section 4 entre Granville et Montmartin-sur-Mer (Sienne-Aval).

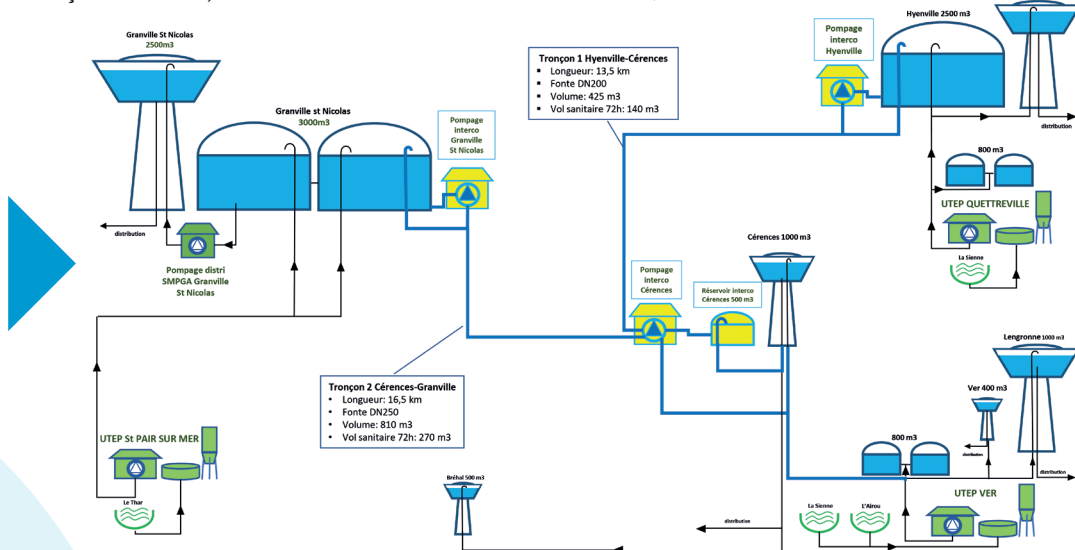
Si l'axe peut permettre d'envoyer de l'eau d'une extrémité à l'autre, en cas recours aux interconnexions, le circuit de sécurisation le plus direct par les installations les plus proches est privilégié : dans l'exemple d'un problème à Ver (section 4 Sienne-Aval) l'aide viendra de Quetreville-sur-Sienne (au nord) et / ou de Granville Saint-Nicolas (au sud) en accord avec le SMPGA dont dépendent les installations granvillaises (convention avec le SDeau50). Le recours aux interconnexions prend en compte les besoins des usines sollicitées afin que leurs secteurs ne se retrouvent pas, à leur tour, déficitaires en eau (scénarios de sécurisation).



• Simulation d'un incident et sécurisation du secteur 4, Sienne-Aval

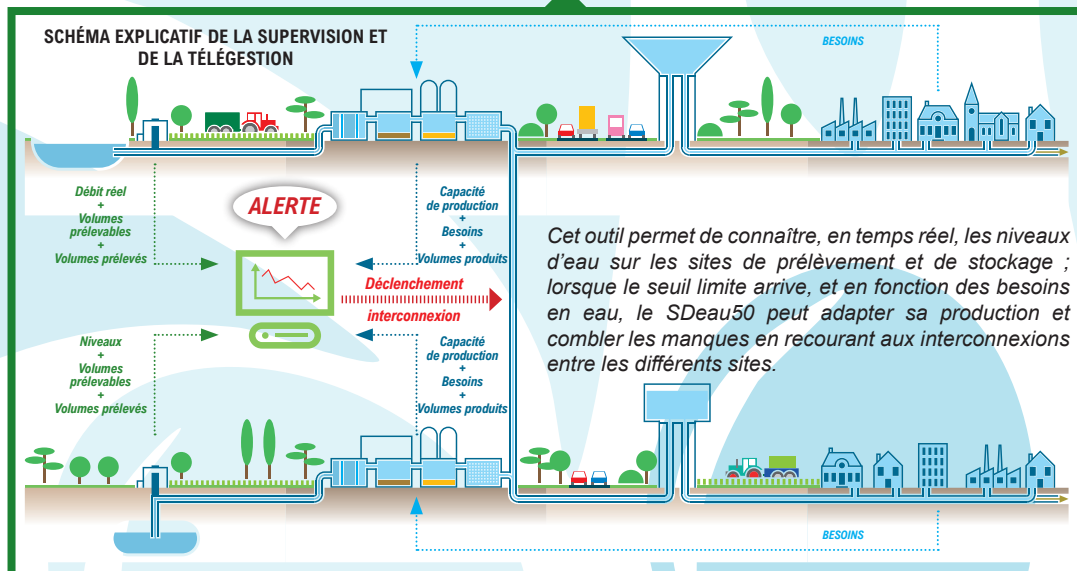
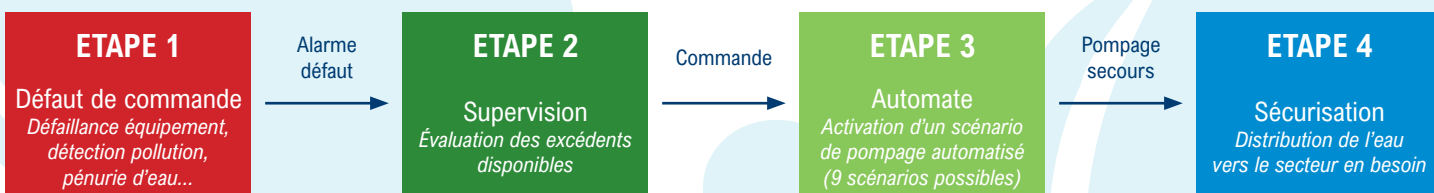


TRONÇON SIENNE-AVAL, SECTEUR 4 : CARTE DE L'INTERCONNEXION ET SYNOPTIQUE GÉNÉRAL



- L'interconnexion Sienne-Aval est sécurisée par les réservoirs de Granville Saint-Nicolas, de Cérances et de Hyenville.
- Le défaut éventuel est détecté automatiquement avec un message d'alerte envoyé aux agents concernés.
- Grâce à la supervision, les quantités d'eau disponibles dans les sites interconnectés sont identifiées pour le choix d'un scénario.
- La solution de sécurisation de Sienne-Aval se fait autour de 9 scénarios possibles en fonction de l'eau disponible.
- Entre la détection du défaut et la mise en route de l'interconnexion s'écoule de temps de 5 à 10 minutes (maximum).

DÉLAI DE 5 À 10 MINUTES



Capacités d'environ

125 000
litres par heure

soit

100 000
bouteilles de 1,25 litres